 <small>COMPANHIA DE GÁS DE SANTA CATARINA</small>	<b>ESPECIFICAÇÃO TÉCNICA</b>					Nº <b>ET-40.500.SCG.160</b>				
	USUÁRIO: INTERNO						FOLHA: <b>1 de 7</b>			
	<b>SCGÁS - CIA. DE GÁS DE SANTA CATARINA</b>									
	UNIDADE: <b>GERAL</b>									
<b>GEMAR</b>		<b>CAIXA ANTIVANDALISMO (AÇO INOX)</b>								
ÍNDICE DE REVISÕES										
Rev.	DESCRIÇÃO E/OU FOLHAS ATINGIDAS									
0	<b>EMISSÃO INICIAL</b>									
	<b>Original</b>	<b>Rev.1</b>	<b>Rev.2</b>	<b>Rev.3</b>	<b>Rev.4</b>	<b>Rev.5</b>	<b>Rev.6</b>	<b>Rev.7</b>	<b>Rev.8</b>	
<b>DATA:</b>	19/09/2024									
<b>EXECUÇÃO</b>	LENADRO C.									
<b>VERIFICAÇÃO</b>	GEMAR									
<b>APROVAÇÃO</b>	GUSTAVO B.									



**GEMAR**

**ESPECIFICAÇÃO TÉCNICA**

**Nº ET-40.500.SCG.160**

UNIDADE: **GERAL**

FOLHA: **2 de 7**

**CAIXA ANTIVANDALISMO (AÇO INOX)**

**SUMÁRIO**

**1 – OBJETIVO**

**2 – CARACTERÍSTICAS TÉCNICAS**

**3 – APROVAÇÃO**

**4 – REQUISITOS**

**5 – LOCAL DE ENTREGA**

**ANEXO.**

**CAIXA ANTIVANDALISMO (AÇO INOX)****1. OBJETIVO**

Esta especificação estabelece os requisitos técnicos mínimos para construção e montagem de três protótipos de caixas antivandalismo para proteção de medidores em estações de gás natural.

**2. CARACTERÍSTICAS TÉCNICAS****2.1. Características**

A caixa deve ser construída de forma a evidenciar potenciais violações ou tentativa de abertura forçada, permitindo ser desmontada quando a partir das retiradas dos lacres.

**2.2. Construção e montagem**

Caixa antivandalismo **confeccionada em aço inox com espessura de 1,2mm**, em duas partes destacáveis, com entradas de ar e furações para transpasse de tubulação de aço, manuseio e lacração.

**A junção entre a caixa e flange da tubulação do medidor, deve ser revestido com fita de borracha de proteção para evitar oxidação por diferença de potenciais entre as partes metálicas ou por pilha galvânica.**

A caixa contará com um visor em acrílico translúcido de 3mm de espessura com medidas (190x260mm), a qual deverá ser fixada de forma que seja inviolável.

**2.3. Condições de uso e vida útil**

A caixa será instalada nas estações de medição dos clientes da SCGÁS em dois tipos de ambiente: com cobertura superior e exposto diretamente às intempéries.

Estará sujeito as temperaturas típicas de Santa Catarina, entre -5 e +50 °C, em regiões litorâneas e de serra.

O material de confecção deverá suportar exposição solar, umidade, alta salinidade, poluição urbana e industrial e apresentar resistência mecânica e estabilidade dimensional, nas condições de uso.

**2.4. Furações de travamento**

A caixa deve possuir mecanismo para travamento de montagem para que ela não se abra voluntariamente, com instalação de lacres tipo cadeado na posição travada.

A trava deve impedir a rotação da caixa sobre o medidor, fazendo com que ela sempre se mantenha na posição horizontal e não permita acesso ao index do medidor.

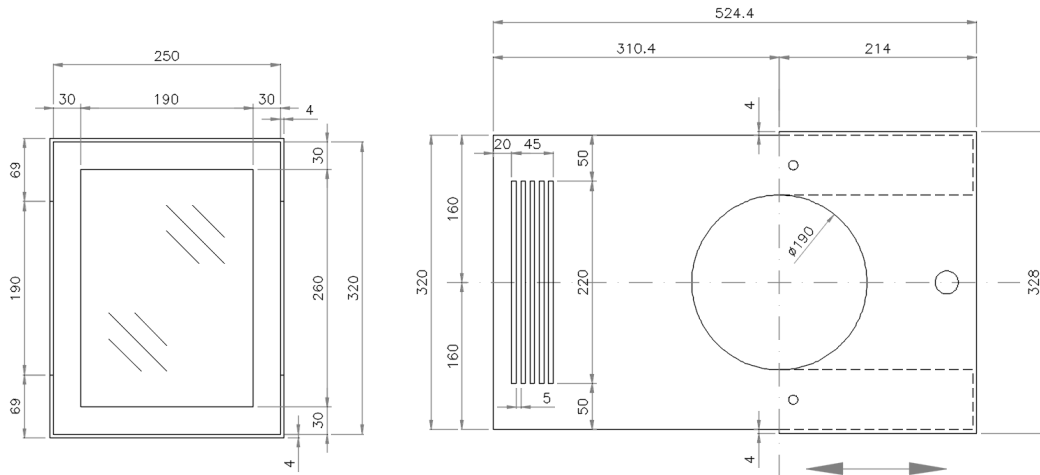
Com a retirada dos lacres a caixa poderá ser destravada e aberta.

**2.5. Gravação na caixa**

As paredes externas da caixa deverão ser gravadas a laser de maneira indelével e nítida a logomarca da SCGÁS.

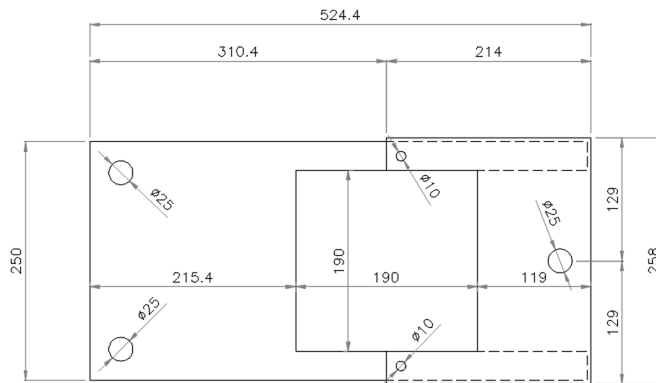
**CAIXA ANTIVANDALISMO (AÇO INOX)**

**2.6. Vistas da caixa**



VISTA FRONTAL

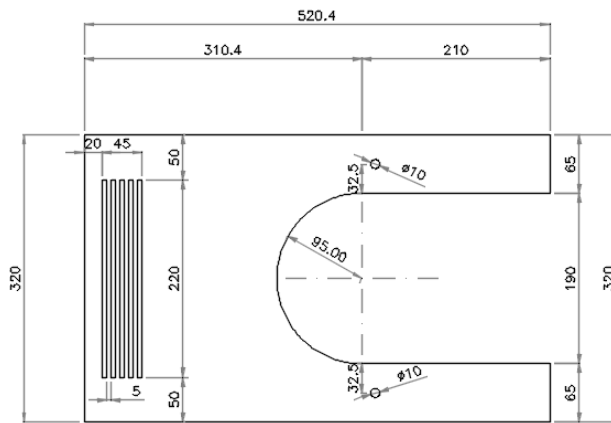
VISTA LATERAL



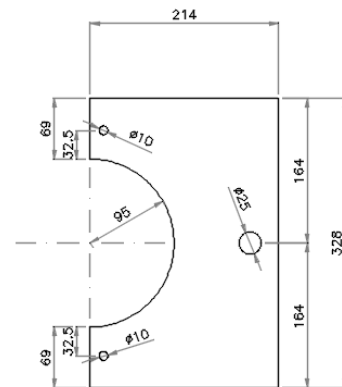
VISTA SUPERIOR

Figura 1. Vistas e dimensões do 1º protótipo da caixa antivandalismo

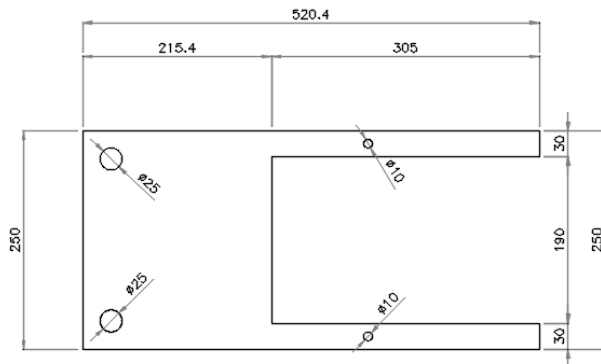
**CAIXA ANTIVANDALISMO (AÇO INOX)**



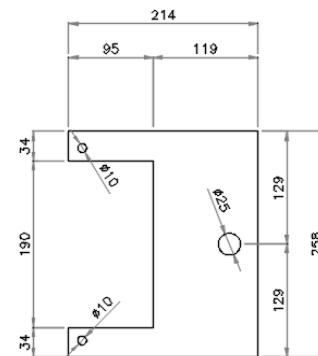
DETALHE LATERAL 1



DETALHE LATERAL 2



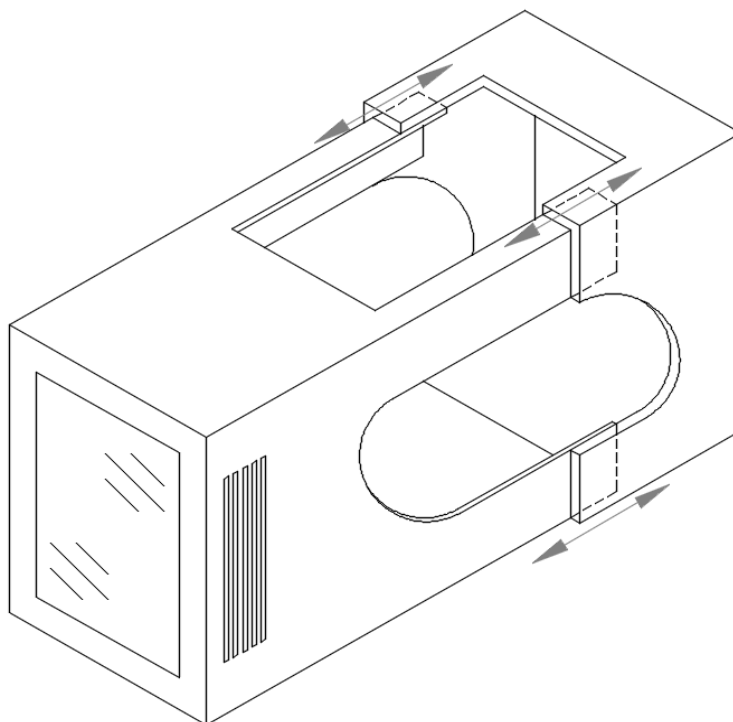
DETALHE SUPERIOR 1



DETALHE SUPERIOR 2

Figura 2. Detalhes e dimensões de montagem da caixa antivandalismo

CAIXA ANTIVANDALISMO (AÇO INOX)



DETALHE ISOMÉTRICO

Figura 3. Detalhe de montagem da caixa antivandalismo

### 3. APROVAÇÃO

A contratação será para a confecção de 3 protótipos da seguinte forma:

- 1º protótipo especificado conforme versão inicial pela SCGÁS;
- 2º protótipo deve ser confeccionado conforme orientações da SCGÁS, em relação as melhorias a serem realizadas conforme apontamentos do 1º protótipo;
- 3º protótipo deve ser confeccionado conforme orientações da SCGÁS, em relação as melhorias a serem realizadas conforme apontamentos do 2º protótipo.

### 4. REQUISITOS

O fornecedor dos lacres deverá apresentar:

- a) desenhos dimensionais dos 3º e último protótipo;
- b) declaração de confidencialidade, garantindo que nenhuma informação ou modelo seja fornecido a terceiros sem autorização expressa e escrita da SCGÁS;



**GEMAR**

**ESPECIFICAÇÃO TÉCNICA**

**Nº ET-40.500.SCG.160**

UNIDADE: **GERAL**

FOLHA: **7 de 7**

**CAIXA ANTIVANDALISMO (AÇO INOX)**

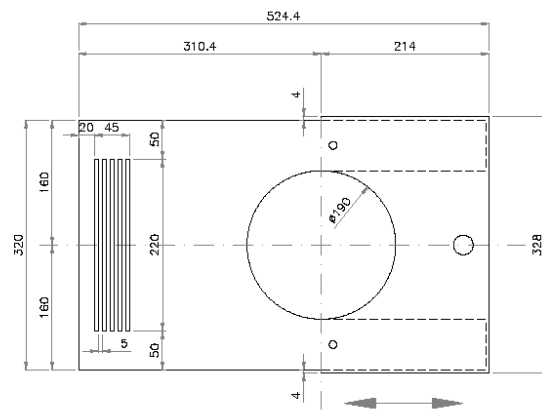
**5. LOCAL DE ENTREGA**

Almoxarifado da SCGÁS  
Rua Edgar Hoffmann, 309 - CICOBI  
CEP: 88164-275 - Biguaçu - SC  
Fone: (48) 3229-1180

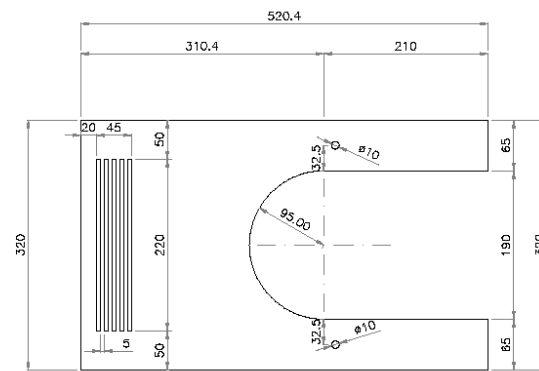
ANEXO: Projeto Típico Caixa Antivandalismo.

**NOTAS GERAIS**

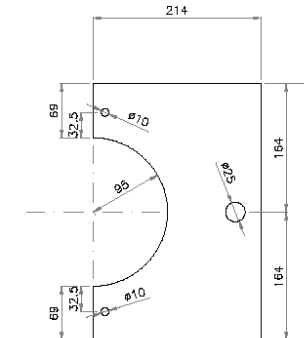
1 - DIMENSÕES E COTAS EM "MILÍMETRO", EXCETO INDICAÇÃO EM CONTRÁRIO.



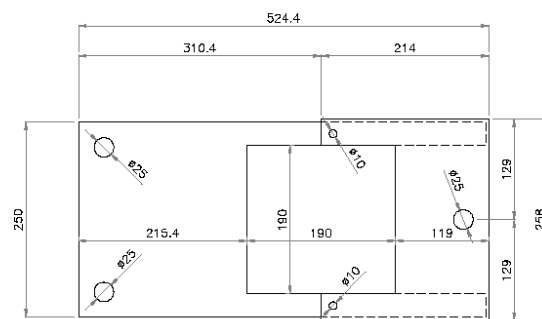
**VISTA LATERAL**



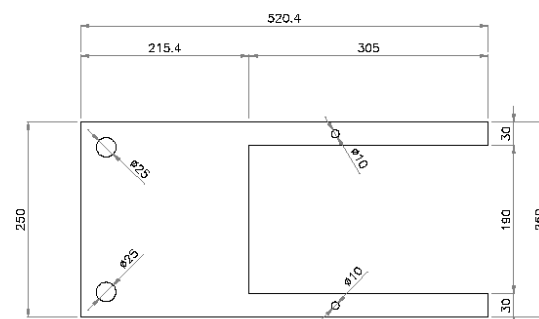
**DETALHE LATERAL 1**



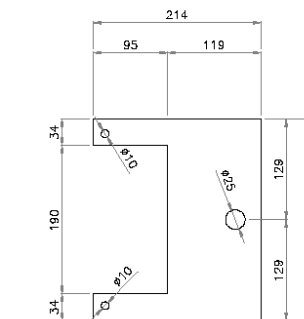
**DETALHE LATERAL 2**



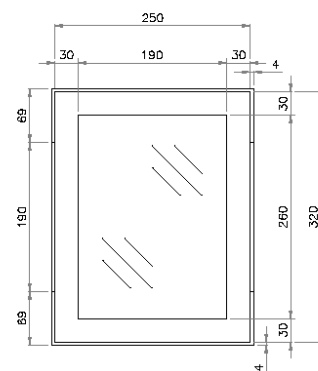
**VISTA SUPERIOR**



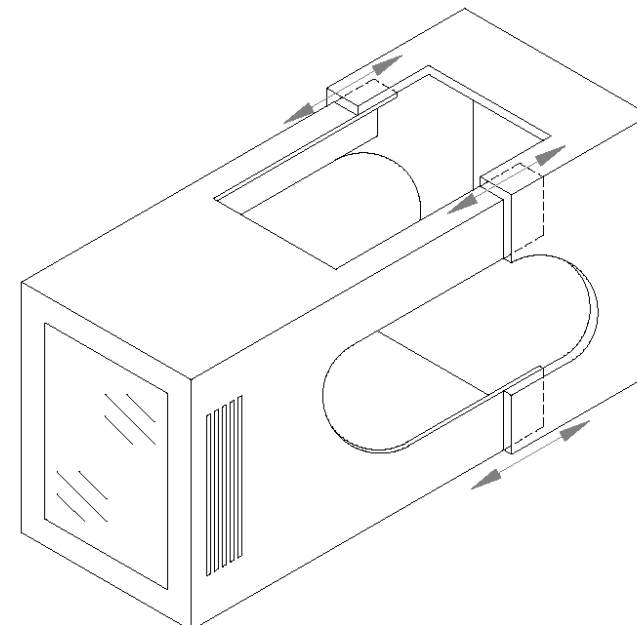
**DETALHE SUPERIOR 1**



**DETALHE SUPERIOR 2**



**VISTA FRONTAL**



REV.	DESCRIÇÃO	DATA	POR	VERIF.	APROV.
0	EMIÇÃO INICIAL	17/09/24	EO	MAC	GEMAR

ESTE DOCUMENTO É DE PROPRIEDADE DA SCGÁS, E NÃO PODE SER REPRODUZIDO OU USADO PARA QUALQUER FINALIDADE DIFERENTE DAQUELA PARA A QUAL ESTÁ SENDO FORNECIDO.

CONTRATADA	CONTRATO	CREA
<b>CAPLAN</b> TOPOGRAFIA	PLE-008-2023	SC - 124.104-4
RESP. TÉCNICO	RUBRICA	
MARCOS A. CANELA		